



Klaar voor redelijke aanpassingen

Een leidraad

Mieke Meirsschaut, Frank Monsecour en Marijke Wilssens



arteveldehogeschool

LID VAN DE ASSOCIATIE UNIVERSITEIT GENT

www.arteveldehogeschool.be

Inhoudstafel

1. Leeswijzer: lees je wijzer.....	3
2. Wat zijn redelijke aanpassingen?.....	6
3. Zeven criteria voor passende maatregelen	10
4. Naar een werkzaam instrument	17
Enkele aandachtspunten	17
Instrumenten in het geïntegreerd en inclusief onderwijs vandaag.....	19
Bouwstenen voor morgen: een geïntegreerd leerlingendossier <i>plus</i>	20
5. Ondersteuning gezocht	29
6. Samen voor een aangepast onderwijsbeleid	33
7. Bronnenlijst.....	37

1. Leeswijzer: lees je wijzer

*Deze leidraad is geschreven voor al wie te maken krijgt met vragen naar redelijke aanpassingen of passende maatregelen. Je kunt ermee aan de slag in het kleuter- of lager onderwijs, het secundair en het hoger onderwijs. Je krijgt een duiding van het begrip **redelijke aanpassingen vanuit de regelgeving**. Zeven criteria helpen jou om passende maatregelen uit te werken. Je leert de **instrumenten** zoals vandaag gebruikt in het geïntegreerd (GON) en inclusief onderwijs (ION) **kritisch onder de loep te nemen** met het oog op redelijke aanpassingen. Je vindt inspiratie en een aantal **bouwstenen voor instrumenten** zoals een gemotiveerd verslag en leerlingendossier plus. Na de focus op instrumenten, krijg je inzicht in wat je zoal nodig hebt bij het realiseren van redelijke aanpassingen. Tot slot volgen een aantal **aanbevelingen** om samen met je directie, koepel, vakbonden en de Vlaamse overheid te komen tot een aangepast onderwijsbeleid. Redelijke aanpassingen realiseer je namelijk nooit alleen... Ga jij ook mee aan de slag?*



In deze leidraad is bewust voor bepaalde **begrippen** gekozen.

Met **'leerling'** bedoelen we alle kinderen en jongeren in het kleuter-, het lager en het secundair onderwijs. Voor 'studenten' kan je uiteraard ook linken leggen naar het hoger onderwijs.

Het begrip **'specifieke onderwijsbehoeften'** slaat op wat een bepaalde leerling specifiek nodig heeft om volwaardig te kunnen deelnemen aan het onderwijs. Het betreft dus noden die extra zijn, naast wat alle leerlingen nodig hebben om goed onderwijs te kunnen genieten.

In het *ontwerp van decreet betreffende maatregelen voor leerlingen met specifieke onderwijsbehoeften* (2013) gaat het om een "leerling met langdurige en belangrijke participatieproblemen die te wijten zijn aan het samenspel tussen:

- ★ één of meerdere functiebeperkingen op mentaal, psychisch, lichamelijk of zintuiglijk vlak en;
- ★ beperkingen bij het uitvoeren van activiteiten en;
- ★ persoonlijke en externe factoren."

In plaats van te focussen op een beperking of handicap, legt het begrip specifieke onderwijsbehoeften de nadruk op hoe je de omgeving kunt aanpassen aan de specifieke noden of behoeften van elk(e) kind of jongere. Bij letterlijke citaten uit regelgeving wordt wel het begrip 'personen met een handicap' gehanteerd.

Verder vind je in deze leidraad het begrip 'instrument' in plaats van formulier of document. Het begrip 'instrument' benadrukt het werkzame karakter van een document. Het gaat niet om een statisch, administratief gegeven maar wel om een dynamisch werkinstrument.

Deze leidraad is doorspekt met **tips en voorbeelden**. Je vindt ze als volgt:

Het leven zoals het is

Met 'het leven zoals het is' krijg je inzicht in de ervaringen van GON- en ION-begeleiders. De verhalen zijn uit het leven gegrepen en kunnen je begrip en inzicht helpen verdiepen.

De lichtpunten helpen je om aan de slag te gaan met je leerlingen, je collega's, enzovoort.





Alles wat je in deze leidraad vindt, kwam tot stand in het kwalitatief onderzoek 'Redelijke aanpassingen in het geïntegreerd en inclusief onderwijs: naar een aangepast gemotiveerd verslag.' Dit onderzoek werd gevoerd met middelen van praktijkgericht wetenschappelijk onderzoek van de Arteveldehogeschool. Dankzij de samenwerking met de onderwijskoepels Vlaams Verbond van het Katholiek Buitengewoon Onderwijs, Onderwijssecretariaat van de Steden en Gemeenten van de Vlaamse Gemeenschap vzw en onderwijs van de Vlaamse Gemeenschap werkten er 53 begeleiders en coördinatoren van het GON en ION aan mee, naast 21 partners uit gewone basis- en secundaire scholen. Meer informatie over het onderzoek vind je achteraan deze leidraad of via www.arteveldehogeschool.be/buozrl/infopartner

2. Wat zijn redelijke aanpassingen?

Het leven zoals het is

Ik begeleid dit schooljaar vijf GON-leerlingen. Ook zij hebben dus recht op redelijke aanpassingen. Moet ik nu iets anders doen voor hen?

Ik ben ION-begeleider van Sam, Lucie, Guust en Xiano. Mits redelijke aanpassingen kunnen mijn leerlingen op eigen niveau deelnemen aan dezelfde activiteiten als klasgenoten. Hoe kan ik redelijke aanpassingen helpen realiseren?

Als klasleraar krijg ik meer en meer vragen van ouders om aanpassingen te doen voor hun kind. Ik heb dit schooljaar een leerling die spellingsdictee maakt op de laptop, een leerling die geholpen wordt bij het maken van zijn boekentas door medeleerlingen en twee leerlingen die standaard wiskundeoefeningen maken met een formularium bij de hand. Ze hebben recht op redelijke aanpassingen, meer nog, ze kunnen vaak niet zonder, maar hoe moet ik dit organiseren?

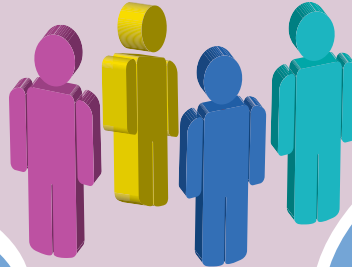
Vermoedelijk gebruik je in je schoolteam het begrip redelijke aanpassingen nog niet (vaak). Het is een relatief nieuw en onbekend begrip. Redelijke aanpassingen roept duidelijk heel wat verschillende dingen op, zoals blijkt uit de reacties van mensen uit het GON, ION en gewone basis- en secundaire scholen in het onderzoek. Het recht op redelijke aanpassingen, vanwaar komt het en wat betekent het?



Ga na wat het begrip redelijke aanpassingen oproept bij jezelf, bij collega's, bij je team. Leg deze associaties naast de feiten die je terugvindt in onder andere het Verdrag van de Verenigde Naties inzake de rechten van personen met een handicap (2006). Wat stel je vast? Zijn er elementen waar je niet aan uit geraakt? Ga gericht op zoek naar meer achtergrondinformatie. Deze associatieoefening is ideaal als opwarmer bijvoorbeeld bij een overleg over de visie op zorg op school.

'Redelijke aanpassingen is een moeilijk begrip... het wordt nog niet gebruikt door scholen.'

'Scholen zoeken een maatstaf om te bepalen wat redelijk en onredelijk is.'



'Redelijke aanpassingen is een denken handwijze om de zorg voor leerlingen met specifieke onderwijsbehoeften beter te realiseren.'

'Wat de leerling, de leraar, de GON- of ION-begeleider en de ouders nodig hebben om bij te dragen tot een optimale deelname aan het onderwijsgebeuren ... dat zou het vertrekpunt van redelijke aanpassingen moeten zijn.'

Het leven zoals het is

Voorbeelden van redelijke aanpassingen

Melissa heeft in de klas en op de speelplaats nood aan ondersteuning van haar hulphond, bijvoorbeeld om trappen te nemen, haar jas uit te doen, wanneer ze onwel wordt, enzovoort. Hulphonden zijn welkom op onze school.

Bram heeft er nood aan om samen met de GON-begeleider het lesmateriaal op voorhand door te nemen en aan te passen waar nodig. De leraar geeft daarom vooraf het bordschema, teksten, werkbladen en ander lesmateriaal.

Jules kan bij elk schriftelijk examen kiezen voor een mondelinge toelichting.

Redelijke aanpassingen in de regelgeving

“Een aanpassing is een concrete maatregel die de beperkende invloed van een onaanpaste omgeving op de participatie van een persoon met een handicap kan neutraliseren (*Protocol tussen de Federale Staat, 2007, artikel 2*).

De aanpassing moet:

- * doeltreffend zijn, zodat de persoon met een handicap daadwerkelijk kan participeren;
- * een evenwaardige participatie van de persoon met een handicap mogelijk maken;
- * ervoor zorgen dat de persoon met een handicap zelfstandig kan participeren;
- * de veiligheid van de persoon met een handicap waarborgen.”

“De redelijkheid van de aanpassing wordt beoordeeld in het licht van onder meer volgende indicatoren (*Protocol tussen de Federale Staat, 2007, artikel 2*):

- * de financiële impact van de aanpassing, waarbij rekening wordt gehouden met
 - * eventuele ondersteunende financiële tegemoetkomingen;
 - * de financiële draagkracht van degene op wie de aanpassingsplicht rust;
- * de organisatorische impact van de aanpassing;
- * de te verwachten frequentie en duur van het gebruik van de aanpassing door personen met een handicap;
- * de impact van de aanpassing op de levenskwaliteit van (een) daadwerkelijke of potentiële gebruiker(s) met een handicap;
- * de impact van de aanpassing op de omgeving en op andere gebruikers;

- * het ontbreken van gelijkwaardige alternatieven;
- * het verzuim van voor de hand liggende of wettelijk verplichte normen.”

De memorie van toelichting bij het *ontwerp van decreet* (2013) geeft hierbij ook aan “wanneer, en of, een aanpassing de grenzen van het redelijke overschrijdt, moet steeds worden afgewogen in de praktijk en in individuele situaties”.

Weigeren is discriminatie?

Het weigeren van redelijke aanpassingen voor een persoon met een handicap is discriminatie, zo stelt het *Decreet houdende een kader voor het Vlaamse gelijkheids- en gelijkebehandelingsbeleid* (10 juli 2008, artikel 19).

Bij het ratificeren van het *Verdrag van de Verenigde Naties inzake de Rechten van Personen met een handicap* (13 december 2006, geratificeerd in 2009) verklaarde België onder meer de volgende elementen te zullen waarborgen:

- * Alle passende maatregelen worden genomen om discriminatie op grond van een handicap door personen, organisaties of particuliere ondernemingen uit te bannen (artikel 4).
- * Personen met een handicap mogen niet op grond van hun handicap worden uitgesloten van het algemene onderwijsstelsel (artikel 24).

- * Personen met een handicap hebben toegang tot inclusief, hoogwaardig en gratis onderwijs op basis van gelijkheid met anderen in de gemeenschap waarin zij leven (artikel 24).
- * Personen met een handicap, binnen het algemene onderwijsstelsel, ontvangen de ondersteuning die zij nodig hebben om effectieve deelname aan het onderwijs te vergemakkelijken (artikel 24).
- * Er moeten redelijke aanpassingen worden voorzien naar gelang de behoefte van de persoon in kwestie (artikel 24).

Wil je meer weten ?

Bovenstaande uitleg is rechtstaal. Voor een gemakkelijk leesbare tekst over de regelgeving, kan je terecht in de brochure ‘Met een handicap naar de school van je keuze. Redelijke aanpassingen in het onderwijs.’ van het Centrum voor Gelijkheid van Kansen en voor Racismebestrijding. Je vindt de brochure ook digitaal op www.diversiteit.be en op www.ond.vlaanderen.be/specifieke-onderwijsbehoeften.

In deze leidraad willen we jou vooral op weg helpen om maatregelen te formuleren en effectieve aanpassingen te realiseren. De inschatting over wat in een bepaalde klas of school redelijk of onredelijk is, wordt bepaald door de specifieke context en zullen we hier niet verder behandelen.

3. Zeven criteria voor passende maatregelen



Via redelijke aanpassingen en passende maatregelen kunnen we de deelname aan onderwijs van leerlingen met specifieke onderwijsbehoeften optimaliseren. Waarmee houd je nu best rekening bij het uitwerken van een redelijke aanpassing of passende maatregel? Wat zorgt er precies voor dat iets werkt in de praktijk? Je vindt een antwoord in zeven criteria ontwikkeld op basis van gesprekken met ervaringsdeskundigen in het GON en ION.

1. Een passende maatregel is maatwerk

Een passende maatregel

- * werk je uit op maat van elke leerling. Is dus niet gelijk voor alle leerlingen met een zelfde stoornis of beperking. Het hangt af van de onderwijsbehoeften van de specifieke leerling in zijn specifieke context hoe je leer- en spelmateriaal, toetsen enzovoort aanpast in de klas;
- * werk je uit rekening houdend met de leerkracht(en) en andere begeleiders. De maatregel inspireert tot handelen en is haalbaar;
- * vertrekt vanuit de sterktes van de leerling. Hij draagt bij tot de ontwikkeling, betrokkenheid en het welbevinden van de leerling.

Het leven zoals het is

Sandrijn is een studente met een autismespectrumstoornis. Non-verbaal communiceren is een belangrijke competentie in de opleiding die ze volgt. Bij een mondelinge presentatie krijgt Sandrijn de feedback dat ze meer gedrevenheid en meer emotie moet tonen om haar verhaal kracht bij te zetten. De GON-begeleider zoekt samen met Sandrijn en de docent een manier om hieraan te werken. Er wordt beslist extra te oefenen via video-opnames. Zo krijgt Sandrijn een goed beeld over hoe ze overkomt als spreker voor een publiek. Na meerdere oefensessies voor de camera slaagt Sandrijn erin om niet langer uitdrukingsloos te reageren maar met gepaste mimiek en gelaatsuitdrukkingen. Het inzetten van de videocamera is maatwerk. Het is een passende maatregel die Sandrijn echt vooruit helpt.





2. Een passende maatregel is SMART

SMART staat voor

- * **S**pecifiek: een maatregel is concreet en eenduidig op maat van de specifieke onderwijsbehoeften van de leerling. Je kunt er meteen mee aan de slag.
- * **M**eetbaar: je kunt meten of observeren in welke mate de maatregel werkt.
- * **A**anvaardbaar: de maatregel is acceptabel voor zowel de leerling(en), de ouders, als voor de leerkracht(en).
- * **R**ealistisch: de maatregel is haalbaar om in praktijk te brengen.
- * **T**ijdsgebonden: je stelt telkens een bepaalde termijn voorop om de maatregel uit te proberen, te evalueren en bij te sturen.

Het leven zoals het is

Voor enkele leerlingen worden de volgende maatregelen in het leerlingen-dossier vastgelegd:

- de leerling mag de laptop gebruiken in de wiskundeles
- de leerling mag vooraan zitten in de klas
- de leerling mag kleuren met driehoekige potloden
- de leerling mag puzzels oefenen met vier rechte stukken
- de leerling krijgt een half uur langer examentijd
- de leerling mag een rekenmachine gebruiken bij het examen fysica, chemie en wiskunde

Op het multidisciplinair overleg bekijkt de CLB-medewerker samen met de klasleerkracht en de zorgcoördinator of de vooropgestelde maatregelen voldoende specifiek, meetbaar, aanvaardbaar, realistisch en tijdsgebonden zijn.

3. Een passende maatregel heeft waar mogelijk ook voor andere leerlingen een positieve impact

Voor een passende maatregel streef je maximaal naar

- * toepasbaarheid, ook in een grote klas;
- * zinvolheid voor meerdere leerlingen;
- * aanvaarding door de medeleerlingen;
- * aansluiting bij het gebruikelijke klasverloop.

Het leven zoals het is

De leerkracht zet een helder dagschema op het bord als houvast voor Jonas, een leerling met ADHD. Tegelijkertijd is dit een visuele ondersteuning voor elke leerling.

Simon heeft nood aan ondersteuning bij het communiceren (omwille van een vertraagde taalontwikkeling). In de 1^e kleuterklas leert de juf hem met pictogrammen duidelijk maken wat hij wil. Ook Nikita en Feride, anderstalige nieuwkomers, leren de pictogrammen gebruiken ter ondersteuning van hun taal.

4. Een passende maatregel komt tot stand in overleg met alle betrokkenen

Een passende maatregel

- * wordt samen bepaald en gedragen door alle rechtstreeks betrokkenen, waaronder de leerling, de leerkracht(en), de GON- of ION-begeleider, de ouders, de zorgcoördinator of leerlingenbegeleider, het CLB,...;
- * geeft de leerling medezeggenschap van zodra dat voor zijn leeftijd mogelijk is;
- * verheldert samen met alle betrokkenen hoe kan gegarandeerd worden dat de leerling zijn specifieke hulpmiddelen mag gebruiken telkens hij ze nodig heeft;
- * verheldert samen met alle betrokkenen de impact op het realiseren van bepaalde leerplandoelen.

Het leven zoals het is

Lucas heeft nood aan ondersteuning bij fijnmotorische handelingen. Door zijn motorische beperking is schrijven voor hem erg belastend. Eén van de maatregelen die de klasleerkracht en leerlingenbegeleider hierbij voorstellen is dat hij alle toetsen en examens mondeling kan afleggen. Lucas en zijn ouders kunnen zich hierin vinden. De maatregel wordt toegelicht op de klassenraad. Leerkrachten kunnen rekenen op ondersteuning door de leerlingenbegeleider om schriftelijke toetsen aan te passen naar mondelinge toetsen. Deze maatregel heeft geen effect op het behalen van de leerplandoelen voor Lucas.

Het leven zoals het is

Olivia heeft nood aan regelmatige rustpauzes. Ze lijdt aan het chronisch vermoeidheidssyndroom. Om die reden krijgt ze de kans om de stageperiode van 5 weken op te splitsen in verschillende korte stage- weken. Begin september legt Olivia samen met de stagecoördinator en haar klasleerkracht haar aangepaste traject vast in het leerlingvolgsysteem. De maatregel, het doel en de uitvoering worden toegelicht op de eerste klassenraad. Met ondersteuning van de schoolarts wordt de maatregel ook grondig gemotiveerd en gecommuniceerd aan de stageplaats. De leerlingenbegeleider brengt alle betrokkenen op de hoogte van belangrijke wijzigingen.

5. Een passende maatregel wordt goed gemotiveerd en herhaaldelijk gecommuniceerd

Een passende maatregel

- * verheldert waarom de maatregel is genomen, met welk doel en hoe die zal uitgevoerd worden (wie doet wat wanneer, waar, hoe en waarom?);
- * wordt naar elke betrokken leerkracht toe helder overgebracht, zodat hij precies weet hoe de maatregel uit te voeren en op te volgen;
- * wordt gemotiveerd zodat hij niet ervaren wordt als planlast, maar als een effectieve ingreep;
- * krijgt een plaats in instrumenten zoals het leerlingvolgsysteem, individueel handlingsplan,... en komt zo tot bij alle betrokkenen;
- * geeft een duidelijk mandaat aan de GON-/ION-begeleider en de andere betrokkenen om de opvolging ervan te verzekeren;
- * wordt met toestemming van de leerling en zijn ouders toegelicht aan de klasgenoten;
- * wordt met toestemming van de leerling en zijn ouders bij een overstap overgemaakt aan een nieuwe school;
- * wordt opgeheven of vervangen van zodra hij niet meer nodig of zinvol is.

6. Een passende maatregel is gebaseerd op de expertise en observaties van de leerkracht(en), de GON- of ION-begeleider en eventuele andere betrokken hulpverleners

Het leven zoals het is

Na observaties in de speeltijd en middagpauze werkt de GON-begeleider samen met Cas een schema uit dat hem de nodige structuur biedt om de drukte op de speelplaats te hanteren.

Binnenkort gaat de klas van Cas op schooluitstap naar de zoo. Ook dit zal hij samen met de GON-begeleider voorbereiden. Ze maken hiervoor een dagschema met foto's en afspraken. Cas stelt dit voor aan zijn klas.

7. Een passende maatregel is ingebed in de zorgvisie van de school

Een passende maatregel

- * sluit aan bij de maatregelen die al eerder zijn genomen en uitgetoetst in deze en/of eerdere scholen;
- * houdt rekening met de tijdelijkheid van GON- of ION-begeleiding en wordt daarom zo uitgewerkt dat hij ook zonder aanwezigheid van de GON- of ION-begeleider blijvend kan worden gerealiseerd.

Het leven zoals het is

Het taalbeleid van de school beschrijft onder andere dat leerlingen uit het 1e leerjaar in duo's lezen met leerlingen uit het 4e leerjaar. Brecht heeft nood aan extra visuele ondersteuning bij het lezen. Hij krijgt teksten met onder-

steunende illustraties. Zijn leesmaatje leert om Brecht na elk stukje tekst vragen te stellen over de illustraties.

We zetten de zeven criteria nog eens op een rijtje in het volgende voorbeeld:

Het leven zoals het is

Hatim heeft nood aan structuur en vereenvoudiging bij het zelfstandig maken van oefeningen. Op het startoverleg spraken we met de teamleden de volgende maatregel af: de leerkracht past vooraf werkbladen aan volgens de overeengekomen strategie. We geloven dat deze maatregel Hatim kan helpen op eigen tempo de verwerkingsoefeningen in de klas te maken. We spreken een aantal richtlijnen af om werkbladen aan te passen: maximum vijf oefeningen per blad, lettertype Verdana 12, de instructie wordt vetgedrukt en de maximum werktijd per oefeningenreeks wordt aangeduid met een klokje. De ION-begeleider heeft deze maatregel ook besproken met Hatim en zijn ouders. We passen dit twee maanden toe en komen dan samen om te evalueren.

1. De maatregel is maatwerk: hij is aangepast aan de onderwijsbehoeften en mogelijkheden van de leerling en zijn context.
2. De maatregel is SMART: hij is specifiek, meetbaar, aanvaardbaar, realistisch en tijdsgebonden.
3. De maatregel heeft waar mogelijk ook voor andere leerlingen een positieve impact: wanneer de leerlingen oefeningen maken, kan ook Hatim zelfstandig aan de slag. Bovendien merkt de leerkracht dat Heike, een klasgenoot, voor wiskunde ook gebaat is bij aangepaste werkbladen.
4. De maatregel is in overleg met alle betrokkenen bepaald: hij wordt afgesproken in team, met de leerling en zijn ouders.
5. De maatregel wordt goed gemotiveerd en herhaaldelijk gecommuniceerd: waarom, wanneer en hoe we dit doen, ligt vast in een aantal richtlijnen. Tijdens het startoverleg wordt aan alle teamleden via een voorbeeld getoond hoe een werkblad aan te passen.
6. De maatregel is gebaseerd op de expertise en observaties van de leerkracht(en), de GON-/ION-begeleider en de andere betrokken hulpverleners: ervaring leert dat dit werkt voor deze leerling.
7. De maatregel is ingebed in de zorgvisie van de school: de school moedigt alle leerkrachten aan om voor leerlingen die dit nodig hebben, aangepaste verwerkingsoefeningen te voorzien.

4. Naar een werkzaam instrument

A. Enkele aandachtspunten

Het leven zoals het is

In ons team willen we graag het individueel handelingsplan optimaliseren en onderling afstemmen, zodat alle collega's op een eenduidige manier werken. Maar... hoe beginnen we daaraan?

Onderstaande aandachtspunten kan je gebruiken om de instrumenten waar je mee werkt, te screenen en samen met je collega's verder te optimaliseren.



Een werkzaam instrument bevat

- * de noodzakelijke administratieve gegevens van de leerling, ouders, school en andere betrokkenen;
- * een beeldvorming van de leerling in zijn context met als besluit een omschrijving van de specifieke onderwijsbehoefte(n) van de leerling en van de ondersteuningsbehoefte(n) van de ouders, leerkrachten, begeleiders,...; eventueel nog verder te onderzoeken of op te volgen elementen;
- * een bruikbare omschrijving van de sterktes van de leerling;
- * de doelstellingen en de bijhorende strategieën;





- * een overzicht en evaluatie van eerdere doelstellingen, strategieën, maatregelen die voor een leerling overeengekomen werden overheen zijn schoolloopbaan, gericht op continuïteit in de begeleiding;
- * een engagementsverklaring waarbij alle betrokkenen zich engageren om de maatregelen en aanpassingen die werden afgesproken zo goed mogelijk te realiseren.

Een instrument werkt beter als

- * het op maat van de leerling en zijn context wordt ingezet;
- * de beeldvorming, specifieke onderwijsbehoeften, ondersteuningsbehoeften, doelstellingen en strategieën concreet, SMART en handelingsgericht omschreven worden: ze beantwoorden de vraag 'wat heeft deze leerling nodig en 'wat hebben deze leerkracht, ouders, GON-/ION-begeleider... nodig? (Pameijer et al., 2010);
- * de informatie zo gedoseerd is dat ze functioneel en hanteerbaar blijft;
- * het niet statisch maar als een dynamisch werkinstrument wordt gebruikt;
- * er open velden en vrije notitieruimte beschikbaar zijn om reflecties toe te voegen;
- * er een realistische timing is afgesproken tussen alle betrokkenen voor het aanleveren van informatie en voor de opvolging ervan;
- * de informatie in toegankelijke taal geschreven is;
- * het uitnodigt tot samenwerking met de leerling, ouders, leerkrachten, GON-/ION-begeleiders en andere betrokkenen;
- * het afspraken bevat voor de samenwerking (momenten van overleg en evaluatie, bereikbaarheid van alle betrokkenen, enzovoort);
- * het de privacy van de leerling en de andere betrokkenen respecteert.

B. Instrumenten in het geïntegreerd en inclusief onderwijs vandaag

Op dit moment zijn de volgende instrumenten in het GON en ION in gebruik:

- * een inschrijvingsverslag (attest + protocol), opgemaakt door het CLB
- * een integratieplan dat bij de aanvang van de begeleiding door het integratieteam wordt ingevuld
- * een individueel handelingsplan

Voor het inschrijvingsverslag en integratieplan liggen er richtlijnen vast vanwege de overheid. Hoe een school een individueel handelingsplan uitwerkt, hangt onder meer samen met eigen keuzes en de visie van het onderwijsnet.

Ga met je team na op basis van de volgende 'vier b's' op welke manier je jouw instrument kunt optimaliseren. Beantwoord daarbij volgende vragen:



	eigen instrument, bijvoorbeeld individueel handelingsplan	inspirerend instrument (bijvoorbeeld een gemotiveerd verslag op www.gemotiveerd.be)
Wat wil ik behouden ?		
Wat wil ik bannen ?		
Wat wil ik bijsturen ?		
Wat wil ik benutten uit nieuwe documenten?		



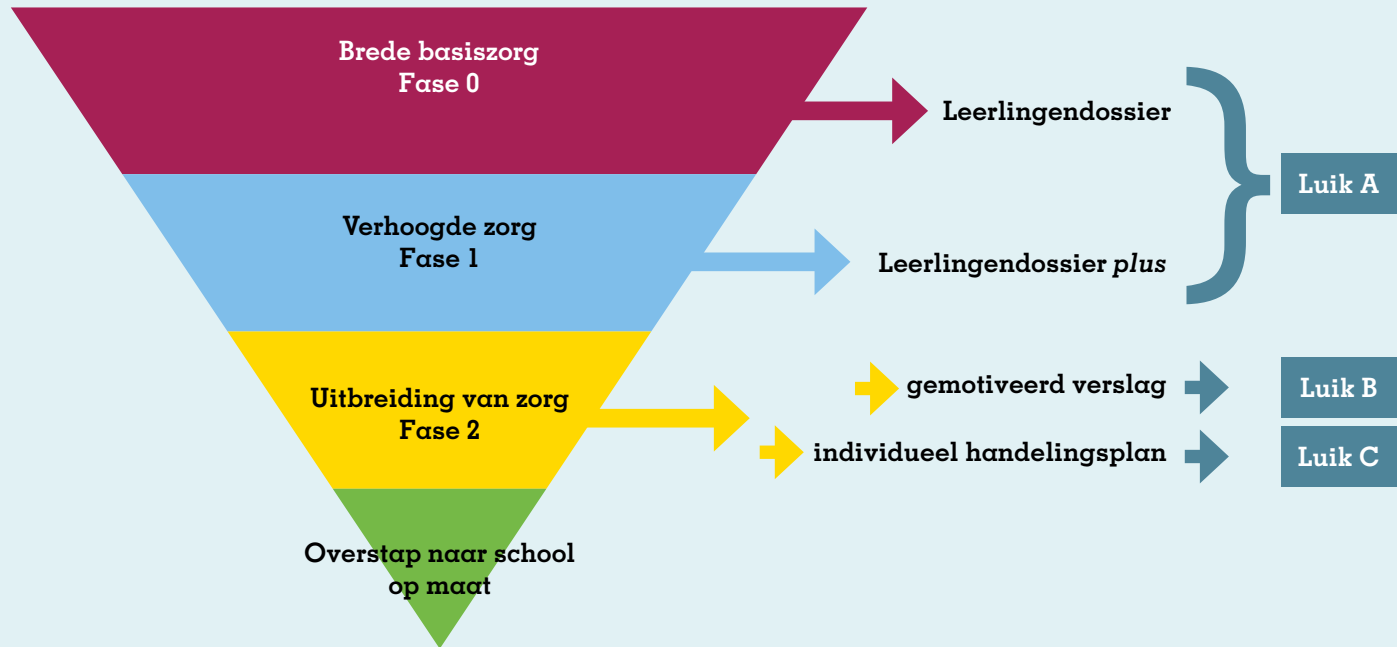
C. Bouwstenen voor morgen: een geïntegreerd leerlingendossier *plus*

Het leven zoals het is

Bij een nieuwe GON-leerling krijg ik het inschrijvingsverslag via het CLB. Het vraagt dan wat knip- en plakwerk om het integratieplan op te maken, want heel wat informatie overlapt. Het is eigenlijk pas in het individueel handelingsplan van de leerling dat ik echt aan de slag kan om -na een grondige beeldvorming- de doelstellingen, strategie en aanpassingen vorm te geven op maat van de leerling. Jammer toch van het onnodige papierwerk... Ik zou mijn tijd liever in de GON-leerling investeren.

Er bestaat nogal wat overlap aan informatie in de huidige documenten. Vaak wordt informatie letterlijk overgenomen van het ene document naar het andere. Een meer werkzaam instrument zou in de toekomst planlast kunnen vermijden door relevante informatie uit het huidige inschrijvingsverslag, integratieplan en individueel handelingsplan te integreren in één digitaal instrument.

Hierna volgt een ontwerp van 'leerlingendossier *plus*', een *geïntegreerd digitaal instrument*, met volgende drie luiken:



Figuur 1. Aangepast van Pameijer et al., 2010, geraadpleegd via http://www.acco.be/download/nl/108287409/file/continu_m_van_zorg_op_school_2.pdf

De inhoud van dit instrument is niet bedoeld om in de huidige vorm te gebruiken. Wel kunnen schoolteams deze luiken of onderdelen ervan benutten in het digitale leerlingvolgsysteem of het leerlingendossier dat ze al gebruiken.

Verder kunnen ook de onderwijskoepels en/of de Vlaamse overheid in deze inhouden inspiratie vinden om een leerlingendossier te ontwikkelen. Instrumenten voor de aanvraag van GON of ION zouden integraal deel kunnen uitmaken van dit geïntegreerd instrument.

Luik A: Leerlingendossier *plus*

Een **leerlingendossier** is een document dat voor elke leerling kan ingevuld worden en waarin in de eerste plaats administratieve gegevens worden opgenomen. Een leerlingendossier wordt sterk aanbevolen voor elke leerling waarvoor de brede basiszorg, gericht op alle leerlingen, nodig is.

Vanaf het moment dat er verhoogde zorg nodig is, wordt het leerlingendossier een **leerlingendossier *plus***. *Het geeft een overzicht en plan van aanpak van de specifieke onderwijsbehoeften en sterkten van een leerling en de daaraan gekoppelde doelstellingen, strategie, maatregelen/redelijke aanpassingen en evaluatie.*

Een leerlingendossier *plus*

- * situeert zich in het zorgcontinuüm op niveau van brede basiszorg en verhoogde zorg;
- * wordt beheerd door de school. Die stelt een dossiercoördinator aan. Een dossiercoördinator is de persoon die verantwoordelijk is voor de coördinatie van het dossier van een leerling gedurende een volledig onderwijsniveau. Het gaat hier meestal om een zorgcoördinator of leerlingenbegeleider;
- * geeft leesrecht aan CLB;
- * geeft optioneel leesrecht voor leerling, ouders, leerkrachten, GON-/ION-begeleider en andere betrokkenen in het belang van en met respect voor de leerling en andere betrokkenen. Dit leesrecht wordt toegekend door de school/dossiercoördinator.

LUIK A, leerlingendossier *plus* bevat volgende rubrieken:

1. administratieve gegevens van leerling, school, CLB.
Belangrijk: administratieve gegevens worden één keer ingevoerd in het digitale luik A en kunnen vervolgens automatisch overgenomen en aangepast worden in luik B en C.
2. (een verwijzing naar) een omschrijving van de brede basiszorg van een school

-
3. een ondersteuningsRAster: dit staat voor 'ondersteuning door Redelijke Aanpassingen, met aandacht voor de STERktes van een leerling'

In het ondersteuningsRAster geef je aan, voor elk ontwikkelingsdomein dat van toepassing is voor deze leerling:

- wat de specifieke onderwijsbehoeften zijn;
 - welke sterktes van de leerling je hierbij kan inzetten;
 - welke doelstelling je vooropstelt vanuit deze specifieke onderwijsbehoeften;
 - welke strategie je zal hanteren om aan de doelstelling te werken, geconcretiseerd onder vorm van maatregelen/redelijke aanpassingen;
 - wie wat zal doen, wanneer, waar, hoe en waarom;
 - wanneer je zal evalueren (datum);
 - wat (niet) heeft gewerkt en waarom;
 - wanneer je gegevens hebt ingevuld of aangevuld (datum).
4. een engagementsverklaring: alle betrokkenen engageren zich om wat er overeengekomen wordt in dit leerlingendossier *plus* na te komen en om zorgzaam om te gaan met de privacy van alle betrokkenen. De ouders en/of de leerling, het CLB en de school bevestigen dit met een handtekening.



Een voorbeeld van een ondersteuningsRAster¹

Ontwikkelingsdomein	Sterktes	Specifieke onderwijs-behoefte	Doelstelling	Strategie		Evaluatie
				Maatregel/ redelijke aanpassing	Wie? Wanneer? Waar? Hoe? Waarom?	Evaluatie op: ... Wat werkt (niet) en waarom?
1. Sociaal-emotionele en gedragsmatige ontwikkeling						
2. Lichamelijke, zintuiglijke en motorische ontwikkeling						
3. Cognitieve ontwikkeling						
4. Muzische ontwikkeling						
5. Werkhouding en taakgedrag						
6. Communicatie, spraak- en taalontwikkeling						
7. Maatschappelijke vaardigheden						
8. Omgaan met hulpmiddelen						
9. ...						

1. ondersteuning door Redelijke Aanpassingen, met aandacht voor de STERktes van een leerling

Dit moet je weten:

- * Leerlingendossier *plus* moet een digitaal instrument zijn, dat mogelijk maakt dat informatie die zowel in luik A, B als C nodig is, automatisch overgenomen en aangepast wordt. Zo vermijd je dat bijvoorbeeld administratieve gegevens tot drie keer toe overgeschreven moeten worden.
- * Niet elke leerling heeft een specifieke onderwijsbehoefte op elk ontwikkelingsdomein. Overloop voor het geheel van de

ontwikkelingsdomeinen alle rijen van het ondersteuningsraster. Oordeel voor welk domein deze leerling een specifieke onderwijsbehoefte heeft en vul vervolgens enkel die rijen in. Naast het benoemen van specifieke onderwijsbehoeften, benoem je ook welke sterktes van een leerling hierbij ingezet kunnen worden.

Het leven zoals het is

Pieter heeft **specifieke onderwijsbehoeften** op het ontwikkelingsdomein 'lichamelijke, zintuiglijke en motorische ontwikkeling'. Hij heeft onder andere nood aan begeleiding bij het trappen lopen. Hij is daarbij extra gemotiveerd wanneer hij door een medeleerling begeleid wordt.

Sterktes: Pieter is sociaal ingesteld en heeft graag klasgenoten in zijn buurt.

Doelstelling: De leerling kan op eigen tempo zelfstandig de trap gebruiken.

Strategie:

- **Maatregel/redelijke aanpassing:** Pieter gaat met een buddy op eigen tempo trappen op en af nadat de andere klasgenoten vertrokken zijn.
- **Wie doet wat wanneer, waar, hoe en waarom?** Zie schema 'buddy van de maand', te evalueren volgend MDO. Pieter draagt zelf zijn boekentas, neemt één trede tegelijk en

houdt zich aan de rechter trapleuning vast. De buddy vergezelt Pieter en herinnert hem aan de richtlijnen indien nodig. Pieter is motorisch onvoldoende stabiel en zelfzeker om de trappen te nemen in een drukke omgeving. Een rustige omgeving is dus belangrijk.

Evaluatie: MDO 15/12/2013: Buddysysteem werkt, Pieter geraakt veilig en meestal tijdig in de klas, refter en op de speelplaats. Het valt op dat steeds dezelfde klasgenoten zich kandidaat stellen => De klasleerkracht werkt vanaf januari vaste beurtrol uit waarin elke klasgenoot aan bod komt, opnieuw te evalueren MDO 06/2014.

Luik B: Gemotiveerd verslag

Een gemotiveerd verslag is een nieuw instrument dat in de toekomst mogelijk in de plaats komt van het huidige inschrijvingsverslag buitengewoon onderwijs. In elk geval is een gemotiveerd verslag voorzien in het *Ontwerp van decreet betreffende maatregelen voor leerlingen met specifieke onderwijsbehoeften*, (2013) zoals principieel goedgekeurd door de Vlaamse Regering.

Dat er gedacht wordt aan een nieuwe term ‘gemotiveerd verslag’ heeft ermee te maken dat het woord ‘inschrijvingsverslag buitengewoon onderwijs’ een wat vreemde benaming is voor een document dat begeleiding regelt voor leerlingen die met GON- of ION-begeleiding niet naar het buitengewoon onderwijs, maar wel naar het gewoon onderwijs gaan.

Bij goedkeuring van het decreet is het aan de volgende Vlaamse Regering om via uitvoeringsbesluiten te concretiseren hoe een dergelijk gemotiveerd verslag er zou kunnen uitzien. In wat volgt is alvast inspiratie te vinden vanuit wat GON- en ION-begeleiders in de focusgroepen hebben aangegeven. Daarbij is eveneens vertrokken van een ander document met de naam ‘gemotiveerd verslag’, zoals ontwikkeld in een proeftuin in de periode 2007-2011. Meer informatie over dit gemotiveerd verslag is ook te vinden op www.gemotiveerd.be.

Een gemotiveerd verslag is een verslag dat motiveert waarom er bijkomende hulp nodig is naast wat de gewone school al heeft geprobeerd aan redelijke aanpassingen/maatregelen voor deze leerling met specifieke onderwijsbehoeften.

Een gemotiveerd verslag

- * situeert zich in het zorgcontinuüm op het niveau van uitbreiding van zorg;
- * wordt ingevuld voor elke leerling voor wie meer nodig is dan verhoogde zorg;
- * motiveert de nood aan uitbreiding van zorg, onder vorm van GON of ION;
- * wordt opgebouwd op basis van het leerlingendossier van de gewone school met, indien nodig, aanvullende handelingsgerichte diagnostiek (zie ook ondersteuningsRAster, luik A);
- * wordt beheerd door het CLB;
- * geeft leesrecht aan de dossiercoördinator van de gastschool en GON-of ION-coördinator/begeleider van de dienstverlenende school, in het belang van en met respect voor de leerling en andere betrokkenen;
- * optioneel leesrecht voor leerling, ouders, leerkracht en andere betrokkenen (in het belang van en met respect voor de leerling en andere betrokkenen). Dit leesrecht wordt toegekend door de beheerder.

Luik B, gemotiveerd verslag bevat volgende rubrieken:

1. administratieve gegevens van de leerling (familie- en voor- naam, geboortedatum, adres), automatisch overgenomen vanuit luik A
2. administratieve gegevens van de attestgever (naam CLB of instantie, adres, naam attestgever)
3. een motivatie voor GON/ION op basis van:
 - **beeldvorming** van ‘**Waar heeft deze leerling het moeilijk mee**’ en ‘**Wat zijn de sterkten van deze leerling**’. CLB baseert zich hiervoor onder andere op het overzicht van specifieke onderwijsbehoeften, doelstellingen, strategie en evaluatie zoals terug te vinden in het ondersteuningsRAster van leerlingdossier *plus*. Dit werd opgemaakt in overleg met ouders, leerling, zorgcoördinator/leerlingenbegeleider en leraren in de gewone school.
 Het verslag van de beeldvorming bevat:
 - sociale gegevens (gezinssamenstelling, gezinsfunctioneren),
 - schoolloopbaangegevens (overzicht van reeds genomen maatregelen/redelijke aanpassingen),
 - medische gegevens en psychopedagogische gegevens (cognitieve ontwikkeling, schoolse vaardigheden, geheugen, concentratie, werkhouding, taalontwikkeling, psychomotorische ontwikkeling, sociaal-emotionele ontwikkeling en gedrag).
- **onderwijs- en ondersteuningsbehoeften: wat heeft deze leerling nodig** (specifieke onderwijsbehoeften) en **wat heeft zijn context nodig** (ondersteuningsbehoeften van ouders en school).
- **een advies** voor GON of ION (vanuit welk type buitengewoon onderwijs)
4. een akkoordverklaring. De ouders en/of de leerling, het CLB en de school verklaren zich met hun handtekening akkoord met de motivatie voor GON/ ION.



Luik C: individueel handelingsplan

Een **individueel handelingsplan** is een plan voor uitbreiding van zorg. *Het geeft een overzicht en plan van aanpak van de specifieke onderwijsbehoeften en sterkten van een leerling en de daaraan gekoppelde doelstellingen, strategie, maatregelen/redelijke aanpassingen en evaluatie*

Een individueel handelingsplan

- * wordt ingevuld voor elke leerling voor wie uitbreiding van zorg gemotiveerd werd via een gemotiveerd verslag (Luik B);
- * wordt beheerd door de dossiercoördinator van de gast-school en de GON- of ION-coördinator/begeleider van de dienstverlenende school;
- * geeft optioneel leesrecht voor leerling, ouders, leerkracht en andere betrokkenen in het belang van en met respect voor de leerling en andere betrokkenen). Dit wordt toegekend door de beheerder.

Luik C, individueel handelingsplan bevat volgende rubrieken:

1. administratieve gegevens van leerling, school, CLB (automatisch overgenomen vanuit luik A en B)
2. gegevens van de dienstverlenende school en GON- of ION-begeleider
3. beeldvorming: deze bouwt verder op de beeldvorming uit gemotiveerd verslag (luik B) en geeft een overzicht van sterktes en specifieke onderwijsbehoeften/ondersteuningsbehoeften van leerling, leraar, ouders, GON-/ION-begeleider en andere betrokkenen.
4. een ondersteuningsRAster. **Belangrijk:** het gaat hier om hetzelfde ondersteuningsRAster als in luik A. In het digitale leerlingendossier *plus* verschijnt het ingevulde ondersteuningsRAster van luik A automatisch ook in luik C. Zo ziet de GON-/ION-begeleider onmiddellijk wat er in de gewone school reeds gebeurd is voor een leerling. Hij bouwt hierop verder door in luik C te werken in hetzelfde ondersteuningsRAster.
Door in luik A (leerlingendossier plus) en luik C (individueel handelingsplan) in hetzelfde raster te werken bevordert je continuïteit en samenwerking in de begeleiding. Het blijft natuurlijk belangrijk om te onderscheiden wie wanneer welke gegevens invulde, bijvoorbeeld door elke gebruiker een andere tekstkleur toe te kennen. Meer informatie over het ondersteuningsRAster vind je terug bij luik A.
5. een engagementsverklaring: de ouders en/of de leerling, het CLB, de (gast)school en de dienstverlenende school voor GON/ION verklaren zich met hun handtekening akkoord om wat er overeengekomen werd in het individueel handelingsplan na te komen en om zorgzaam om te gaan met de privacy van alle betrokkenen.

5. Ondersteuning gezocht

Om passende maatregelen te realiseren, tracht je de context zo positief mogelijk te beïnvloeden. Er zijn heel wat elementen die al dan niet bijdragen tot de slaagkansen van een maatregel. In wat volgt, vind je daarvoor een aantal succesfactoren.

1. Tijd en ruimte

- * Om kwaliteitsvolle maatregelen te ontwikkelen, maak je prioritair **tijd en ruimte** vrij in je agenda om
- * te **overleggen met de leerling zelf** over wat hij wil en nodig heeft aan begeleiding. Hoe hoger de wederzijdse betrokkenheid, hoe sterker het engagement en de wil om te slagen;
- * te **participeren aan overleg** over een leerling. Een opstartvergadering met alle betrokkenen om af te stemmen over eventuele redelijke aanpassingen is cruciaal. Aanwezigheid van alle betrokken leraren is daarbij een troef. Voldoende overleg staat met stip genoteerd als belangrijkste stap naar succes;
- * periodiek de begeleiding van de leerling en de ingevoerde maatregel **te evalueren**;
- * **opzoekwerk te verrichten**. Een passende maatregel ontwikkelen is telkens weer maatwerk. Het blijft ongeacht je ervaring en expertise steeds zoeken om de best passende maatregel te vinden.



2. Afstemming en samenwerking

Bij het ontwikkelen en realiseren van passende maatregelen ben je boven alles een regisseur in communicatie. Zo kan je maar goed werk leveren als je goed samenwerkt met de gewone school waar de maatregel zal worden gerealiseerd. Aangezien er heel wat afspraken te maken zijn over de samenwerking, de rapportage, het bewaren van informatie, de timing van aanmeldingen, de manier van communiceren, de toegang tot middelen en materiaal, enzovoort is veelvuldige communicatie jouw opdracht.

In de praktijk stellen we vast dat scholen voor gewoon onderwijs heel erg verschillen in hoe ze hun leerlingenbegeleiding vorm geven en redelijke aanpassingen toekennen. Alle partners geven aan dat er nood is aan **meer eenvormigheid** over scholen heen.

Scholen voor gewoon onderwijs geven op hun beurt aan dat er veel verschillen bestaan tussen dienstverlenende scholen van het buitengewoon onderwijs in hoe zij GON of ION concretiseren. Ook zij hebben behoefte aan meer eenvormigheid en afstemming over de praktische werking, de verwachtingen en concrete invulling van de begeleiding. Scholen ervaren verder een sterke nood aan afstemming met hun CLB over verwachtingen en afspraken.

Centraal bij afstemming en samenwerking staan houdingsaspecten zoals openheid en bereidheid om te luisteren naar wat

de leerling, de ouders en collega's nodig hebben om optimaal te kunnen participeren.

3. Professionalisering en uitwisseling van expertise

Redelijke aanpassingen realiseren vergt intense en herhaaldelijke **opleiding, training en bijscholing**. Inhoudelijk is competentie nodig in het omgaan met specifieke onderwijsbehoeften, met leer- en ontwikkelingsstoornissen en voldoende kennis over de verschillende begeleidingsfuncties in het onderwijs. Verder is ook specifieke ondersteuning en aanvangsbegeleiding noodzakelijk, zeker voor nieuwe, minder ervaren begeleiders. Ze kunnen hulp gebruiken bij het formuleren van redelijke aanpassingen op maat van de leerling en van de school. Daarnaast is ook training in communicatievaardigheden erg belangrijk, aangezien communiceren met alle betrokkenen over de begeleiding van een leerling één van de belangrijkste vaardigheden is.

Wie passende maatregelen realiseert, heeft een team nodig om op terug te vallen voor **expertise-uitwisseling** onder de vorm van intervisie, coaching en interne professionalisering. Daarnaast is er blijvend nood aan voldoende mogelijkheden voor externe coaching, intervisie met collega's van andere scholen, nascholing en diepgaande professionalisering en opleiding. Scholen benadrukken dat ze heel veel van elkaar kunnen leren. **Uitwisseling tussen scholen** werkt daarbij zeer

krachtig. Dit kan bijvoorbeeld onder vorm van een interscolaire intervisiegroep over het ontwikkelen en realiseren van maatregelen en redelijke aanpassingen. Als daarin zowel collega's van het gewoon als het buitengewoon onderwijs participeren, worden de kansen tot expertisedeling nog groter.

Verder moet er ook **gericht informatie verspreid worden** over nieuwe wetenschappelijke inzichten en technologische ontwikkelingen over hulpmiddelen, maar ook van pedagogisch-didactische knowhow over wat werkt in de onderwijspraktijk inzake redelijke aanpassingen.

4. Omkadering en logistieke ondersteuning

Wie passende maatregelen wil realiseren, moet voldoende kansen en tijd krijgen om de **cultuur en de zorgvisie van een school** te leren kennen. Die kennis is namelijk heel belangrijk om goed te kunnen samenwerken. Het is ook nodig om je tot op zekere hoogte te kunnen integreren in het team van een nieuwe school. Het blijft voor GON- en ION-begeleiders een grote uitdaging om een evenwicht vinden tussen deel uitmaken van het lerarenteam van de (gast-)school en tegelijkertijd voldoende autonomie te bewaren om het recht op redelijke aanpassingen van een leerling te kunnen verdedigen.

Duidelijkheid over **de basiszorg** die een school voorziet, is een must bij de opstart van elke nieuwe begeleiding. Hierbij is zeker



ook informatie nodig over de hulpmiddelen en het specifieke materiaal dat bijvoorbeeld in de bibliotheek of mediatheek van de school te vinden is. Ook is best snel duidelijk of er eventueel specifieke budgetten of onderwijsleermiddelen beschikbaar zijn voor GON/ION en binnen het bredere zorgbeleid. Welke middelen zijn er bijvoorbeeld om aanpassingen te realiseren op vlak van visualisaties, schrijfhulp, hard- en software, enzovoort en wie zorgt ervoor dat deze middelen gemobiliseerd worden?

Infrastructuur onder vorm van een geschikte ruimte om bijvoorbeeld te kunnen overleggen over passende maatregelen en de invulling van GON-of ION-begeleiding, is een al even belangrijk vertrekpunt om goed werk te kunnen leveren.

5. Competenties en personeelsbeleid

Wie passende maatregelen in ontwikkeling wil brengen, beschikt best **over kwaliteiten** zoals voldoende geduld, humor, empathie, naast weerbaarheid om tegenslagen te counteren en telkens weer nieuwe maatregelen te bedenken die kunnen werken voor de leerling.

In een ruimer perspectief is het van groot belang dat er **helderheid** is over het profiel, de diplomaveristen en de verloning voor professionals die passende maatregelen realiseren (zowel leerkrachten, GON-/ION-begeleiders, zorgcoördinatoren, leerlingenbegeleiders als andere ondersteuners).

Scholen van het gewoon onderwijs geven aan dat zij bij voorkeur samenwerken met **een vaste, centrale GON-/ION-begeleider** vanuit eenzelfde dienstverlenende school. Liefst kan deze persoon zowel instaan voor de individuele leerlingenbegeleiding als voor ondersteuning van het lerarenteam. Wel blijft het daarbij nodig dat voor bepaalde onderwijsbehoeften of ondersteuningsvragen de nodige specifieke deskundigheid kan worden ingeroepen vanuit bijvoorbeeld een bepaald type buitengewoon onderwijs.

Verder geven de scholen aan dat ze de **uren voor GON of ION flexibeler** zouden willen kunnen inzetten, op maat van wat de leerling én de school nodig hebben. Nu eens is meer leerlinggerichte begeleiding nodig, dan weer ondersteuning van één of meer leerkrachten. Soms is intense begeleiding noodzakelijk (bijvoorbeeld 4u per week) en soms kan begeleiding misschien beperkter zijn (bijvoorbeeld 1u per week). Dit alles is afhankelijk van de onderwijsbehoeften van de leerling en de ondersteuningsbehoeften van de leerkrachten en ouders.

Tot slot vragen scholen meer tijd en ruimte voor overleg over leerlingen. Het moet mogelijk zijn om leraren hiervoor waar nodig **vrij te roosteren**.

6. Samen voor een aangepast onderwijsbeleid

Vanuit de ondersteuningsnoden van GON- en ION-begeleiders en hun collega's uit schoolteams in het gewoon onderwijs formuleerden wij onderstaande beleidsaanbevelingen. Ze werden overgemaakt aan de onderwijs- en CLB-koepels, aan de overheid en aan diverse andere relevante actoren die het beleid mee beïnvloeden. Bepreek gerust met je koepel, directie, vakbondsafgevaardigde, enzovoort hoe jij deze aanbevelingen ziet. Zo kan je jouw verwachtingen doorgeven aan beleidsmakers en mee opvolgen hoe het beleid je ondersteuningsbehoeften beantwoordt. Samen maken we zo verandering waar!

1. Aanbevelingen voor het Vlaamse onderwijsbeleid

- * Zorg ervoor dat een gemotiveerd verslag voor een aanvraag van GON/ION door het CLB, zich ent op de **onderwijsbehoeften** van de leerling. Vraag aan het schoolteam om die onderwijsbehoeften te observeren en waar mogelijk uit te schrijven in het leerlingendossier en/of leerlingenvolgsysteem. Laat het CLB **samen met alle betrokkenen** concreetiseren welke **maatregelen** in de school en/of de thuissituatie reeds hebben gewerkt. Laat hen regelmatig evalueren welke wel of niet werken, alsook waarom, met de **zeven criteria voor passende maatregelen** uit dit onderzoek als toetssteen. Zo kan GON- of ION-begeleiding van bij de start naadloos aansluiten bij de reeds geboden zorg en leerlingenbegeleiding, met oog voor continuïteit en effectiviteit van de maatregelen.



- * Maak van het gemotiveerd verslag een **geïntegreerd instrument** dat het huidige inschrijvingsverslag en integratieplan integreert. Louter als administratieve verantwoording documenten laten opmaken voor de start van GON of ION schiet zijn doel voorbij. **Planlastvermindering** is een kritische succesfactor. Indien toch een integratieplan als apart document wordt vooropgesteld, verhelder dan waarin dit verschilt van het gemotiveerd verslag. Moedig scholen aan om het gemotiveerd verslag te integreren in de eigen individuele handelingsplanning, zodat het gemotiveerd verslag een zinvol werkinstrument wordt. Geef incentives aan de onderwijs- en CLB-koepels om voor hun instrumenten een basisindeling te ontwikkelen die CLB's en scholen **gezamenlijk kunnen hanteren** in functie van **continuïteit en onderlinge afstemming**. Stimuleer de groeiende netoverschrijdende wens om samen tot één geïntegreerd instrument te komen, met een brede beeldvorming, een doel- en strategiebepaling op korte en lange termijn, een realistische timing en evaluatie.
- * Laat de onderwijsinspectie de **kwaliteitscontrole en -zorg** in het proces toetsen met oog voor kwaliteitsindicatoren op vlak van 1) een brede beeldvorming, 2) gepersonaliseerde concrete maatregelen en doelstellingen op basis van onder andere de criteria voor passende maatregelen, 3) een strategie om de maatregelen toe te passen en de doelstellingen na te streven, en 4) heldere afspraken voor evaluatie en bijsturing. Laat de verificateurs verder opvolgen in welke mate de instrumenten administratief in orde zijn en tijdig aan alle betrokkenen bezorgd zijn.
- * Garandeer **onderlinge samenwerking** tussen **alle betrokkenen** door **overleg** als voorwaarde in te bouwen bij het werken met een gemotiveerd verslag en eventuele andere planningsinstrumenten. Laat alle directe betrokkenen (CLB, leerling en ouders, GON- of ION-begeleider, directie, zorgcoördinator, leerlingenbegeleider, klasleraren, enzovoort) zich **engageren** en samen bepalen wie wat zal doen tegen wanneer, alsook wie welke ondersteuning krijgt in functie van de eigen ondersteuningsbehoeften. Laat **ouders** en vanaf een bepaalde leeftijd ook **leerlingen mee bepalen** hoe de afgesproken maatregelen, doelstellingen en strategie aan alle direct betrokken leraren kunnen doorgespeeld worden met respect voor hun privacy.
- * Besef dat in scholen het werken met maatregelen ingeburgerd is, terwijl het begrip redelijke aanpassingen nog onzekerheid oproept. Verhelder daarom aan scholen hoe het recht op redelijke aanpassingen gegarandeerd kan worden door passende maatregelen te formuleren vanuit bijvoorbeeld de criteria die uit onderzoek blijken. Blijf werken in de richting van een **decreet** dat alle scholen en leerlingen **rechtszekerheid** geeft in de lijn van het *Verdrag van de Verenigde Naties inzake de rechten van personen met een*

- handicap* (2006). Stimuleer het **verhelderen** van de **rol** van het **Centrum voor Gelijke Kansen en Racismebestrijding** en van de **gerechtelijke instanties** in het garanderen van het recht op redelijke aanpassingen.
- * Faciliteer een **kwaliteitsvolle aanwending** van het **lestijdenpakket en**
 - voldoende lestijden in gewone scholen om zowel zorgcoördinatie–leerlingenbegeleiding als aangepaste klasgrootte te realiseren;
 - transparantie in het profiel, de diplomaverreisten, het takenpakket en de verloning van GON-/ION-begeleiders;
 - flexibele aanwendingsmogelijkheden in functie van kansen tot het vrij roosteren voor overleg tussen schoolteam, CLB, GON of ION, ouders en leerlingen;
 - centralisering van eenzelfde GON- of ION-begeleider per school, op voorwaarde dat die de nodige doelgroepspecifieke expertise heeft.
 - * Faciliteer **specifieke ondersteuning en**
 - planlastvermindering in de instrumenten;
 - een sluitend, transparant wettelijk kader;
 - verder onderzoek naar redelijke aanpassingen en naar de consequenties voor onder andere attestering en diplomering;
 - voldoende investering in kwaliteitsvolle opleiding, training, vorming waarbij gewoon en buitengewoon onderwijs van elkaar leren;
 - voldoende (aanvangs-)begeleiding (voor nieuwe leraren, GON- en ION-begeleiders, CLB-medewerkers, directies);
 - voldoende, transparant budget voor aangepaste leermiddelen, materialen, infrastructuur.
 - * Gebruik de analyse van dit onderzoek om samen met de onderwijs- en CLB-koepels van de 3 netten een **geïntegreerd digitaal leerlingendossier** te ontwikkelen.
 - * Zet (mee) **vervolgonderzoek** op in aansluiting bij het onderzoek dat al is gevoerd.

2. Aanbevelingen voor instanties die het Vlaamse onderwijsbeleid beïnvloeden en ontwikkelen

- * Onderneem - elk vanuit je eigen verantwoordelijkheid en specifieke mogelijkheden - de nodige acties om bovenstaande aanbevelingen te helpen realiseren.
- * Versterk het beleidsvoerend vermogen van scholen.
- * Ondersteun individuele GON-/ION-begeleiders en andere leraren om redelijke aanpassingen te realiseren voor elk(e) kind en jongere.
- * Blijf de overheid aanmoedigen voor dit alles een voorwaardenscheppende rol te vervullen.
- * Draag tijdens onderhandelingen bij aan het realiseren van een stevige decretale basis voor een gemotiveerd verslag dat redelijke aanpassingen in het GON en ION garandeert.
- * Benut de resultaten van dit en ander onderzoek in de ontwikkeling van een geïntegreerd digitaal leerlingendossier.
- * Ondersteun de ontwikkeling van vervolgonderzoek in aansluiting bij dit projectmatig wetenschappelijk onderzoek.

Bovenstaande aanbevelingen kan je waarmaken als verantwoordelijken binnen allerlei geledingen. Dit kan onder andere zijn de onderwijskoepels en CLB-centrumnetten, de onderwijsvakbonden, schoolbesturen, CLB's, pedagogische begeleidingsdiensten, het samenwerkingsverband van de netgebonden

pedagogische begeleidingsdiensten, de Vlaamse onderwijsraad (VLOR) en de Vlaamse hogescholenraad (VLHORA), het kinderrechtencommissariaat, het centrum voor gelijkheid van kansen en voor racismebestrijding, de hogescholen en andere kenniscentra die GON- en ION-begeleiders opleiden en vormen, ouder- en gebruikersverenigingen, de Gezinsbond, de Vlaamse scholierenkoepel, enzovoort.



7. Bronnenlijst

- Centrum voor gelijkheid van kansen en voor racismebestrijding (2013). *Met een handicap naar de school van je keuze. Redelijke aanpassingen in het onderwijs*. Brussel: Centrum voor gelijkheid van kansen en voor racismebestrijding.
- *Decreet houdende een kader voor het Vlaamse gelijkekansen- en gelijkebehandelingsbeleid*. (2008). Geraadpleegd op 28 oktober 2013, via <http://www.gelijkekansen.be/Portals/GelijkeKansen/wetgeving/10juli2008%20GK-GB%20Decreet.pdf>
- Malfliet, G., Timbremont, B., & Van de Veire, H. (z.j.). *Gemotiveerd verslag*. VCLB regio Gent, Geraadpleegd op 24 oktober 2013, via www.gemotiveerd.be
- Pameijer, N., Van Beukering, T., De Lange S., Schulpen, Y., & Van de Veire, H. (2010). *Handelingsgericht werken in de klas. De leerkracht doet ertoe*. Leuven: Acco.
- *Protocol tussen de Federale Staat, de Vlaamse Gemeenschap, de Franse Gemeenschap, de Duitstalige Gemeenschap, het Waals Gewest, het Brussels Hoofdstedelijk Gewest, de Gemeenschappelijke Gemeenschapscommissie en de Franse Gemeenschaps-commissie ten gunste van de personen met een handicap. - Protocol betreffende het begrip redelijke aanpassingen in België krachtens de wet van 25 februari 2003 ter bestrijding van discriminatie en tot wijziging van de wet van 15 februari 1993 tot oprichting van een Centrum voor gelijkheid van kansen en voor racismebestrijding*. (2007). Geraadpleegd op 28 oktober 2013, via http://www.ejustice.just.fgov.be/cgi_loi/loi_a.pl
- *VN-verdrag inzake de rechten van personen met een handicap*. (2006). Geraadpleegd op 28 oktober 2013, via <http://www.ond.vlaanderen.be/specifieke-onderwijsbehoeften/leerzorg/VN/verdrag.pdf>
- *Ontwerp van decreet betreffende maatregelen voor leerlingen met specifieke onderwijsbehoeften*, 8 november 2013

Situering onderzoek Gemotiveerd verslag

'Redelijke aanpassingen in het Geïntegreerd en Inclusief Onderwijs: naar een aangepast gemotiveerd verslag.'

Wat? een praktijkgericht wetenschappelijk onderzoek van 1 september 2012 tot 31 augustus 2013, dat netoverschrijdend werd gevoerd, gefinancierd met PWO-middelen van de Arteveldehogeschool

Door wie? Mieke Meirsschaut, Frank Monsecour en Marijke Wilssens, onderzoekers aan de Arteveldehogeschool, Bachelor in het Sociaal werk, Bachelor-na-bachelor in het onderwijs: zorgverbreding en remediërend leren en buitengewoon onderwijs

Hoe? Kwalitatief onderzoek: via stellingen, discussies, reflectie-opdrachten en verdiepende oefeningen werden gegevens verzameld in 9 focusgroepen en 1 overkoepelende slotbijeenkomst.

Met wie? Drieënvijftig GON- en ION-begeleiders en –coördinatoren uit de grote grote onderwijsnetten, 3 netgebonden GON- en ION-coördinatoren en eenentwintig leraren, zorgcoördinatoren, leerlingenbegeleiders, graadcoördinatoren en directieleden uit het kleuter-, lager en secundair onderwijs werkten met grote inzet en betrokkenheid mee.

Waarom? Zeker sinds het verdrag van de Verenigde Naties inzake de rechten van personen met een handicap (2006) hebben scholen voor gewoon en buitengewoon onderwijs nood aan ondersteuning bij het realiseren van redelijke aanpassingen voor al hun leerlingen. Wij onderzochten hoe een gemotiveerd verslag kan uitgewerkt worden om redelijke aanpassingen te garanderen voor GON- en ION-leerlingen.

Concreet resultaat: Leidraad 'Klaar voor redelijke aanpassingen', bedoeld voor iedereen die redelijke aanpassingen en passende maatregelen wil realiseren in een zoektocht naar kwaliteitsvol onderwijs voor iedereen. De onderzoeksbevindingen en beleidsaanbevelingen werden uitgebreid toegelicht en besproken met onder andere koepels en Vlaamse overheid.

Partners in het onderzoek: Vlaams Verbond van het Katholiek Buitengewoon Onderwijs, Onderwijssecretariaat van de Steden en Gemeenten van de Vlaamse Gemeenschap, Onderwijs van de Vlaamse Gemeenschap, Vrij CLB Regio Gent, Diocesane Pedagogische Begeleidingsdienst Gent, Provinciaal Vormingscentrum van de Vrije CLB's

Met dank voor de steun en begeleiding die we kregen van de medewerkers en opleidingsdirecteuren van de opleidingen Bachelor in het Sociaal werk, Bachelor-na-bachelor in het onderwijs: zorgverbreding en remediërend leren en buitengewoon onderwijs en van de dienst Onderzoek en dienstverlening van de Arteveldehogeschool, de voltallige begeleidingscommissie en de partners in het onderzoek.

Meer weten? www.arteveldehogeschool.be/buozrl/info-partner of *contacteer* mieke.meirsschaut@arteveldehs.be

Colofon

Klaar voor redelijke aanpassingen

Een leidraad

december 2013

Auteurs: Mieke Meirsschaut, Frank Monsecour, Marijke Wilssens

Cover en Vormgeving: Griet Landuyt

Druk: Bulckens

Deze leidraad werd ontwikkeld met PWO-middelen van de Arteveldehogeschool. Je kan de leidraad tevens raadplegen op www.arteveldehogeschool.be/buozrl/infopartner.

Het materiaal uit deze leidraad mag gebruikt worden voor niet-commerciële doeleinden, mits duidelijke vermelding van de auteurs en bron.

Deze brochure werd gedrukt op FSC-papier.

Meer informatie: mieke.meirsschaut@arteveldehs.be

©2013 – Arteveldehogeschool, Dhr. Johan Veeckman, Hoogpoort 15, 9000 Gent, www.arteveldehogeschool.be



arteveldhogeschool

LID VAN DE ASSOCIATIE UNIVERSITEIT GENT

www.arteveldhogeschool.be

