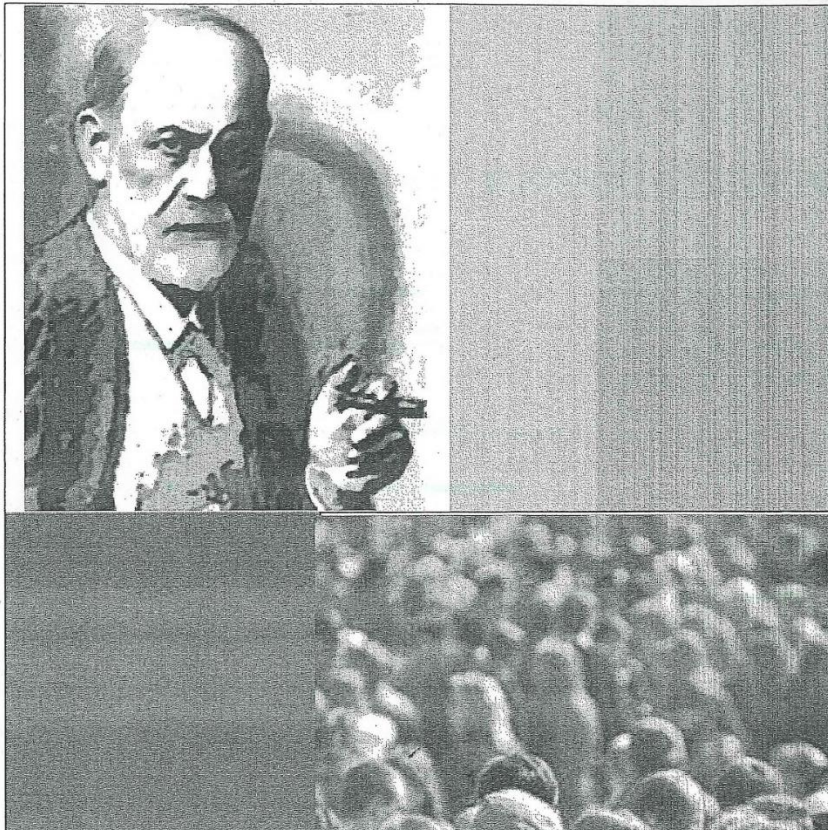


VERBETERSLEUTEL SYNTHESE -OEFENING


INHOUDSTAFEL

EEN PSYCHOANALYTISCHE BENADERING: UITGANGSPUNTEN (DEEL 2 VAN 2 DELEN)

| | | |
|---|---|----|
| 1 | ONS GEDRAG WORDT BEPAALD DOOR HET ONBEWUSTE | 5 |
| 2 | ONS GEDRAG WORDT BEPAALD DOOR ONZE ERVARINGEN UIT DE EERSTE LEVENSJAREN | 7 |
| 3 | DE PSYCHOANALYSE IS EEN CONFLICTMODEL..... | 9 |
| 4 | DE PSYCHOANALYSE IS EEN GEHEEL EIGEN WETENSCHAPSBENADERING..... | 11 |
| 5 | KANTTEKENINGEN BIJ DE PSYCHOANALYSE | 13 |
| 6 | DE GESCHIEDENIS VAN DE PSYCHOANALYSE..... | 15 |
| 8 | GECEITEERDE WERKEN | 20 |



SEMINARIE 3:
PSYCHOANALYSE:
UITGANGSPUNTEN

| | | |
|-------------------------------------|--|---------------------------------|
| <p>Zelfstudiepakket Psychologie</p> |  <p>arteveldehogeschool</p> | <p>Henk Sap An Verdonck</p> |
|-------------------------------------|--|---------------------------------|

WAAROVER ZULLEN WE HET IN DIT SEMINARIE HEBBEN ?

SEMINARIE 3: PSYCHOANALYSE: UITGANGSPUNTEN (DEEL 1 VAN 2 DELEN)

Hoewel de **psychoanalyse** wellicht één van de meest controversiële¹ benaderingen is binnen de psychologie, is deze benadering zeker in de eerste helft van de 20^e eeuw de meest dominante stroming geweest. De oorsprong van deze benadering ligt bij de **theorie van Sigmund Freud**, maar kan intussen niet meer gereduceerd worden tot Freud alleen. Hoezeer die benadering, zoals gezegd, bij velen heel wat weerstand op, kan niemand ontkennen dat de psychoanalyse een grote impact heeft gehad op de psychologie en zelfs de bredere menswetenschappen. Zo heeft Freud bijvoorbeeld, door bepaalde lichamelijke symptomen psychisch te verklaren en te behandelen, de deur geopend voor elke vorm van psychotherapie, zoals we die nu kennen. Zo ook worden er heel wat termen die Freud introduceerde vandaag de dag nog altijd gebruikt en zijn vele van die begrippen zelfs gemeengoed geworden.

Freud zag zichzelf in een rijtje van mensen met COPERNICUS en DARWIN, die het zelfbeeld van de mens grondig hebben dooreengeschud. Sinds COPERNICUS, zei hij, kan de mens niet langer vasthouden aan de idee dat hij het centrum is van het heelal. Als de aarde niet langer het centrum is van het heelal, kan ook de mens die leeft op die aarde niet langer zichzelf in het middelpunt plaatsen. DARWIN ontnam de mens vervolgens de illusie een door God geschapen wezen te zijn en toonde aan hoe de mens het resultaat is van een reeks toevallige mutaties in de evolutie. De mens heeft met andere woorden niet langer een bevoorrechte positie in de schepping. Vervolgens stelt Freud dat zijn theorie ons als mens de idee ontnam dat we **zelfverantwoordelijke en rationele wezens** zijn. We worden integendeel beheerst door **onbekende en vooral onbestuurbare krachten** in ons **onbewuste**. Op die manier heeft de psychoanalyse het beeld van de mens over zichzelf als mens voor altijd veranderd.

De term psychoanalyse slaat zowel op een specifieke benadering binnen de psychologie, als op een vorm van psychotherapie. Een psychoanalytische therapie is een zeer intense en langdurige vorm van therapie waarbij gewerkt wordt aan een **structurele persoonlijkheidsverandering**.

In deel 1 van dit seminarie staan we stil bij **de uitgangspunten** van de psychoanalyse. De uitgangspunten vormen, net als in de volgende hoofdstukken, de ruggengraat van dit hoofdstuk, omdat ze bepalen hoe we vanuit een psychoanalytische perspectief kijken naar het gedrag van mensen. Deze vooronderstellingen, die als een soort axioma's als zodanig niet te bewijzen zijn, dien je te aanvaarden als je je in deze benadering wilt inwerken.

We proberen die ook **kritisch te analyseren**, zodat je ook weet waar de **beperkingen** zitten van deze benadering.

Daarna staan we even stil bij een aantal **historisch belangrijke figuren** in de psychoanalyse.

In het tweede deel van dit seminarie bespreken we een aantal belangrijke basisbegrippen van de psychoanalyse.

In Seminarie 4 gaan we nader in op 2 aspecten van het gedrag, die in deze benadering zeer sterk werden uitgewerkt. We hebben het dan achtereenvolgens over:

- de persoonlijkheidstheorie van Sigmund Freud
- de motivatietheorie van Sigmund Freud

¹ Controversieel: een uitspraak, theorie over stelling waarover grote meningsverschillen bestaan

WAT ZEGT DE PSYCHOANALYSE OVER HET ONBEWUSTE ?

1

ONS GEDRAG WORDT BEPAALD DOOR HET ONBEWUSTE

Spontaan gaan we er vrij gemakkelijk vanuit dat we zelf, bewust richting kunt geven aan ons leven, maar de psychoanalyse betwist dit zeer sterk en stelt dat ons leven beheerst wordt door **irrationele** en **onbewuste wensen** en **verlangens**. Ze zijn onbewust omdat we ze niet kennen en ook niet kunnen kennen. Een eerste uitgangspunt van de psychoanalyse is dan ook dat ons **gedrag** bepaald wordt vanuit ons **onbewuste**. Op dit begrip komen we later nog terug, maar wezenlijk is wel dat Freud er van uit gaat dat we ons gedrag niet zelf bewust kunnen sturen.

De keuze van mensen voor een studie, een baan, een levenspartner, een huisdier, de bestemming van een vakantie, noem maar op, wordt volgens de psychoanalyse mede bepaald door onbewuste krachten. (Rigter, 2008)

Paradoxaal genoeg kunnen we stellen dat ons hele doen en laten bepaald wordt vanuit het **onbewuste**, maar dit onbewuste zelf is principieel **ontoegankelijk** voor ons **bewust-zijn**. We zijn ons dus niet bewust van (de rol van) ons onbewuste en kunnen het onbewuste per definitie ook niet bewust maken.

In het onbewuste, ook wel het **onderbewuste** genoemd, situeert Freud onze **driften**, het **Es**. Deze driften zijn per definitie **irrationeel** en voortdurend gericht op een **directe, onmiddellijke en volledige bevrediging**.

Freud focust dus op het innerlijke van de mens en hij gaat ervan uit dat het gedrag van mensen vanuit **innerlijke** en **onbewuste processen** wordt bepaald. Mensen komen in moeilijkheden wanneer allerlei verwarrende ervaringen, wensen en verlangens, gevoelens en overtuigingen in het onbewuste zich onrechtstreeks en vaak op een verdoken manier in het gedrag van mensen manifesteren.



Aanvankelijk gebruikte Freud de techniek van de **hypnose** om het onbewuste naar boven te laten komen bij de behandeling van hysterische patiënten. Hij had die techniek geleerd bij Jean-Martin CHARCOT in Parijs. Later verliet Freud deze manier van werken en schakelde hij over op de techniek van de **vrije associatie**, waarbij hij patiënten liggend op een divan alles liet vertellen wat in hen opkwam, ook al leek het nog zo onbelangrijk. Freud ging er hierbij van uit dat alles en dus ook die associaties een betekenis hadden die verwees naar wat zich in het onbewuste bevond. Door die betekenis te duiden hoopte hij de inhoud uit het onbewuste te kunnen herschikken, zodat de patiënt er anders mee kon omgaan.

WELKE INVLOED HEBBEN ONZE ERVARINGEN UIT ONZE EERSTE LEVENSIJAREN?

ONS GEDRAG WORDT BEPAALD DOOR ONZE ERVARINGEN UIT DE EERSTE LEVENSIJAREN

Een tweede uitgangspunt is dat ervaringen uit de eerste levensjaren in belangrijke mate ons **gedrag bepalen**. De psychoanalyse gaat er van uit dat onze **persoonlijkheid** vooral bepaald wordt in de vroege kinderjaren door de wijze waarop we als kind een psychoseksuele ontwikkeling doormaakten. Dezelfde thema's uit de orale, anale en fallische fase, dezelfde conflicten en afweermechanismen, dezelfde relatievormen en dezelfde fixaties en regressies, komen m.a.w. steeds weer terug en zijn onlosmakelijk verbonden met de ervaringen in onze eerste levensjaren.

Het gaat hierbij om allerlei **onbewuste verdrongen** infantiele (seksuele) **ervaringen**, die we niet noodzakelijk reëel hebben meegemaakt, maar zich ook in onze fantasie kunnen hebben afgespeeld en nu nog altijd **doorwerken** in onze **persoonlijkheid**. Ons affectief-relatieve verleden, ook al herinneren we ons dit niet, **beïnvloedt**, volgens hen, op een beslissende manier wie we zijn.

Het hier-en-nu is wel belangrijk en ook latere gebeurtenissen kunnen sporen nalaten, maar volgens de psychoanalyse wordt alles gekleurd door **ervaringen** die we in onze kindertijd hebben opgedaan. Ontsnappen aan ons eigen verleden is, volgens de psychoanalyse, moeilijk, zo niet onmogelijk. Vroegere pijn, verdriet of woede wordt als het ware telkens gereactiveerd wanneer we in contact komen met situaties, gebeurtenissen of personen die onbewust herinneringen oproepen aan die pijn, dat verdriet of die woede.

Zo gaat men er binnen de psychoanalyse ook vanuit dat in de **relatie** tussen een **cliënt** en een **therapeut/hulpverlener** elementen van de eerdere (problematische) **ouder-kind relatie** terug naar voren komen. Men heeft het in dit verband over overdracht en tegenoverdracht. Bij **overdracht** gaat het erom dat de cliënt in de therapeut/hulpverlener zijn moeder/vader onbewust herkent en in dit vroegere relatiepatroon hervalt in zijn relatie met de therapeut/hulpverlener.

Een cliënt die als kind altijd het gevoel heeft gehad dat hij aan zijn lot werd overgelaten en nooit gekregen heeft van zijn ouders wat hij van hen verlangde, voelt zich tekort gedaan door zijn therapeut als die hem een nieuwe afspraak op korte termijn weigert of hem iets te lang laat wachten in de wachtzaal.

Als we ons als kind verlaten hebben gevoeld door onze ouders, dan kunnen we ons als volwassene erg wantrouwig opstellen tegenover een hulpverlener en daarmee eigen uitlokken wat we zelf het meeste vrezen, nl dat die hulpverlener ons in de steek laat.

Bij **tegenoverdracht** gaat het om hetzelfde fenomeen maar dan vanuit de therapeut/hulpverlener t.a.v. de cliënt.

Een therapeut maakt zich kwaad op zijn cliënt omdat hij steeds weer bepaalde zaken ter sprake brengt, die de therapeut (onbewust) herinneren aan bepaalde kwetsuren uit zijn eigen verleden.

In een psychoanalytische therapie zal de therapeut dit soort overdrachtsreacties proberen uit te lokken, om die dan te kunnen duiden. Tegenoverdracht is daarentegen volledig uit den boze. Daarom gaat een leerling therapeut in leeranalyse.

WAARUIT BESTAAN ONZE CONFLICTEN?

3

DE PSYCHOANALYSE IS EEN CONFLICTMODEL

Een derde uitgangspunt is de veronderstelling dat ons gedrag bepaald wordt door **innerlijke conflicten**. Deze conflicten zijn, volgens de psychoanalyse, inherent aan het leven zelf en gaan vaak terug op bepaalde **vroegkindelijke conflicten** die niet op te lossen zijn. In die zin moet je dan ook begrijpen dat men er in de psychoanalyse van uit gaat dat we allemaal in meerdere of mindere mate neurotisch² zijn.

- We worden immers allemaal gedreven door dezelfde **perverse³ wensen en verlangens** en ervaren allemaal het conflict met onze **idealen en normen**.

Symptomen en klachten van mensen komen voort uit het **conflict tussen verdrongen driften** en ons **geweten**. We weten dat ons handelen niet juist is, maar we doen het wel.

Je bent kwaad op je directeur en toch vlieg je hem niet in de haren.

Je eigenlijk al genoeg maar je hebt zin in een 4° of 5° pintje, misschien kan je je dan toch niet beheersen of misschien juist wel.

Je ziet een knappe griet/bink, grijp je hem of haar dan of...

- Er is niet alleen het **conflict** tussen het **Id en het Super-Ego**, maar er is ook een voortdurend gevecht tussen onze **libidinale verlangens** en onze **doodsverlangens**. Paradoxaal genoeg zoeken we immers voortdurend spanning op, maar tegelijkertijd vinden we het grootste genot in het ontladen van die spanning en spanningsloosheid.

We kicken tegelijkertijd op het avontuurlijke, maar we zijn er tegelijkertijd doodsbang voor.

Bij het kijken naar een sportwedstrijd bouwen we de spanning op naarmate het einde nadert en volgt een massale ontlading eens het laatste fluitsignaal weerklinkt.

WAT IS DE WETENSCHAP ACHTER DE PSYCHOANALYSE ?

4

DE PSYCHOANALYSE IS EEN GEHEEL EIGEN WETENSCHAPSBENADERING

De psychoanalyse gaat in haar benadering van het gedrag van mensen ook uit van een geheel eigen wetenschapsbeeld. Hierbij:

- staat **niet** zozeer het **statistisch meten** voorop, maar is het **begrijpen** belangrijk;

Volgens de psychoanalyse wordt in de huidige (mens)wetenschappen te dikwijls en ten onrechte een uitspraak gedaan op basis van gemiddelden in een steekproef. De individuele persoon wordt dan afgewogen tegenover deze gemiddelde resultaten. Die cijfermatige benadering van mensen staat dikwijls een echt en diepgaand begrijpen in de weg. Daarom kiest de psychoanalyse voor een vorm van wetenschap waarbij zij proberen tot de diepste kern van de mens door te dringen.

- heeft de psychoanalyse steeds de **individuele persoon centraal** gesteld en op basis van zeer grondige **casestudies** geprobeerd aan wetenschap te doen;

De psychoanalyse wil **niet zozeer zoeken naar algemene wetmatigheden**, maar stelt steeds **individuele wetmatigheden** voorop. Men gaat op zoek naar wat iemand typeert en men zoekt naar de rode draad doorheen de individuele levensgeschiedenis van de betrokkene. De psychoanalyse is in die zin niet nomothetisch⁴, maar idiografisch⁵. Het is immers perfect denkbaar dat eenzelfde verklaring opgaat voor de ene persoon en niet voor een ander persoon, want iedereen is uniek en reageert op een unieke manier op wat hem of haar overkomt.

- wordt een **andere manier van denken**, een andere logica, gehanteerd dan die welke in de menswetenschappen gebruikelijk is. De basisbegrippen van de psychoanalyse zijn vaak moeilijk te operationaliseren of meetbaar te maken en daardoor niet op klassieke manier te onderzoeken. En ook al gebruiken psychoanalytici soms dezelfde vertrouwde termen, toch geven zij daar vaak een andere invulling aan. Vandaar dat psychoanalytici vaak botsen met de dominante manier van aan wetenschap doen. Zij worden door hen vaak niet au sérieux genomen, maar omgekeerd distantiëren zij zich vaak ook van hen.


Toen FREUD en zijn ideeën de oversteek maakten naar Amerika, kregen heel wat begrippen een andere invulling, waar Freud zelf niet altijd even gelukkig mee was omdat ze onrecht deden aan die typische manier van denken. Daardoor werd de psychoanalyse verkeerd uitgelegd en in het keurslijf van de traditionele manier van aan wetenschap doen gedwongen.

WAT ZIJN DE KRITIEKEN OP DE PSYCHOANALYSE ? KANTTEKENINGEN BIJ DE PSYCHOANALYSE

- Een veel gehoorde kritiek op de psychoanalyse is dat deze benadering **niet-weten-schappelijk** zou zijn, omdat psychoanalytici weigeren hun theorieën empirisch te valideren⁶. Critici verwijten de psychoanalyse dat ze voortdurend haar eigen gelijk creëert en dat de begrippen uit de psychoanalyse moeilijk experimenteel te bewijzen en nauwelijks te operationaliseren⁷ zijn.

Als critici bijvoorbeeld opmerken dat het bestaan van het onbewuste nog nooit experimenteel is aangetoond, dan stellen psychoanalytici dat dit nu net typisch is voor het onbewuste, nl. dat het onbewuste niet voor ons bewustzijn toegankelijk is.

Vraag is of de idee als zou een theorie maar waardevol zijn voor zover die experimenteel te bewijzen is of wiskundig kan gefundeerd worden, wel zo'n interessant uitgangspunt is.

-  De psychoanalyse wordt ook vaak verweten **zeer sterk cultuurgebonden** te zijn, hierbij wordt dan met name naar de erg preutse Victoriaanse moraal⁸ verwezen die op het einde van de 19^e eeuw heerste. De reactie van de psychoanalyse wordt dan gezien als een uitslaan van de slinger in het andere uiterste. Onze cultuur en maatschappij zou daar dan geen boodschap meer aan hebben en zou hebben afgezekend met alle taboes rond seksualiteit en in die zin zou Freud's theorie voorbij gestreefd zijn.

Vraag is echter of onze cultuur wel van alle seksuele taboes bevrijd is en of het niet veeleer zo is dat elke cultuur op zijn manier probeert het seksuele in de mens te kanaliseren.

- Tot slot stelt men dat deze benadering **buitensporig veel aandacht besteedt aan alles wat met seks en seksualiteit te maken heeft**. Freud zou een **pan-seksualist** zijn.

Vraag is echter hoe eng men die seksuele behoefte invult en of seksualiteit inderdaad niet één van de primaire drijfveren is van ons bestaan. In dit verband wordt vaak verwezen naar allerlei kunstproducties, de reclame, de literatuur... waarin seksualiteit een steeds weerkerend motief is. Ook in de moderne videoclipcultuur worden allerlei verwijzingen naar seksuele handelingen niet geschuwd bijvoorbeeld.

⁶ Empirisch valideren: het beoordelen van geldigheid of juistheid van een theorie aan de hand objectief observeerbare feiten

⁷ Operationaliseren: het onderzoekbaar en meetbaar maken van bepaalde begrippen, zodat ze objectief, wetenschappelijk te benaderen zijn.

⁸ Victoriaanse moraal: verwijst naar de moraal ten tijde van Queen Victoria in Engeland (1819-1901), die gekenmerkt wordt door strenge fatsoensnormen. De goeie burger gaf de toon aan; vroomheid en ingetogenheid waren de deugden die een ieder moest beoefenen; seksualiteit diende in het openbaar te worden genegeerd.

WIE BEHOORT TOT DE GESCHIEDENIS VAN DE PSYCHOANALYSE ?

DE GESCHIEDENIS VAN DE PSYCHOANALYSE



Nog tijdens zijn leven wekten de ideeën van **Freud** zo'n belangstelling op, dat hij al gauw een aanzienlijke groep leerlingen rond zich wist te verzamelen. Binnen de psychoanalyse is schoolvorming dan ook altijd al heel belangrijk geweest maar dit leidde wel al heel snel en tot op vandaag tot conflicten en scheuringen. Twee leerlingen van Freud, met name **Carl Gustav JUNG** en **Alfred**

ADLER gingen al heel snel hun eigen weg. In de loop van de geschiedenis van de psychoanalyse kwam het sindsdien echter tot nog meer breuken en waaierde de theorievorming steeds verder uit. RIGTER (Rigter, 2008) stelt dan ook dat de huidige theorievorming kan vergeleken worden met een rivierdelta: een hoofdstroom met veel aftakkingen.

Tot de belangrijkste vertegenwoordigers van de psychoanalytische benadering behoren:



Anna Freud, dochter van en vooral bekend geworden omwille van haar theorie over de afweermecanismen, waar we het verder in deze cursus nog over hebben.



Ook de hechtingstheorie van **John BOWLBY** heeft de tand des tijds doorstaan. Hij benadrukte het belang van een goede interactie tussen opvoeder en kind om een veilige hechting tot stand te laten komen. BOWLBY geloofde dat een sensitieve houding van de moeder voor de signalen van het kind belangrijk was voor de latere ontwikkeling. Die allereerste hechting, heeft volgens hem een voorspellende waarde voor de emotionele- en relationele ontwikkeling van een kind op latere leeftijd.



De transactionele analyse (TA) van **Eric BERNE** bouwt daarop voort en stelt dat ervaringen in de vroege levensjaren onze persoonlijkheidsstructuur bepalen.

De TA onderscheidt drie ego-posities die in elk persoon verenigd zijn: de ouder, het kind en de volwassene.



Als je je gedraagt zoals je ouders deden (of belangrijke ouderfiguren), dan zit je in je Ouder ego-positie



Als je je gedraagt, denkt en voelt op een manier die past bij de persoon die je NU bent en de mogelijkheden die je nu hebt, dan zit je in de Volwassene ego-positie.



Als je je gedraagt, denkt en voelt als toen je een kind was, dan zit je in je Kind ego-positie.

Er zijn mensen die voornamelijk in één bepaalde egopositie blijven en er zijn er die een bepaalde egopositie uitsluiten en volgens BERNE is dit bepalend voor de manier waarop mensen zich ontwikkelen.



Daarnaast mogen we in dit overzicht zeker ook **Eric ERICKSON** niet vergeten. Hij is vooral bekend geworden door zijn beschrijving van de acht stadia in de psycho-sociale ontwikkeling van mensen. Hier wordt in de cursus ontwikkelingspsychologie zeker op terug gekomen.

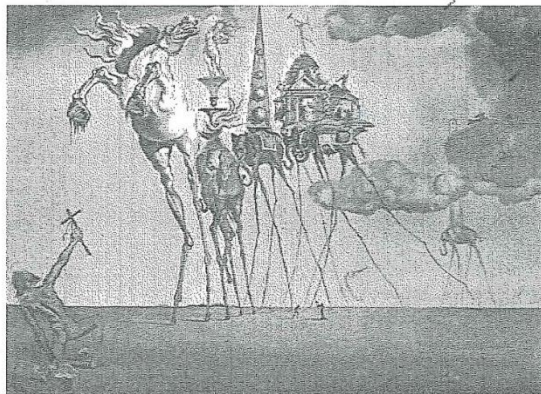
Samen met enkele anderen behoort hij tot de Ego-psychologen, omdat hij aan het Ego meer belang toekende dan Freud.

Actueel staat vooral de filosofisch-taalkundige interpretatie van het werk van Freud terug in de belangstelling, met als voornaamste vertegenwoordiger: **Jacques LACAN**.



"Jacques LACAN (1901 - 1981) was een Frans psychoanalyticus die beroemd geworden is voor zijn zogenoemde 'terugkeer naar Freud' en het dictum⁹ dat het onbewuste gestructureerd is zoals een taal. Behalve door Freud werd hij vooral beïnvloed door de structuralistische taalkunde van DE SAUSSURE en de structurele ethnologie van **LÉVI-STRAUSS**.

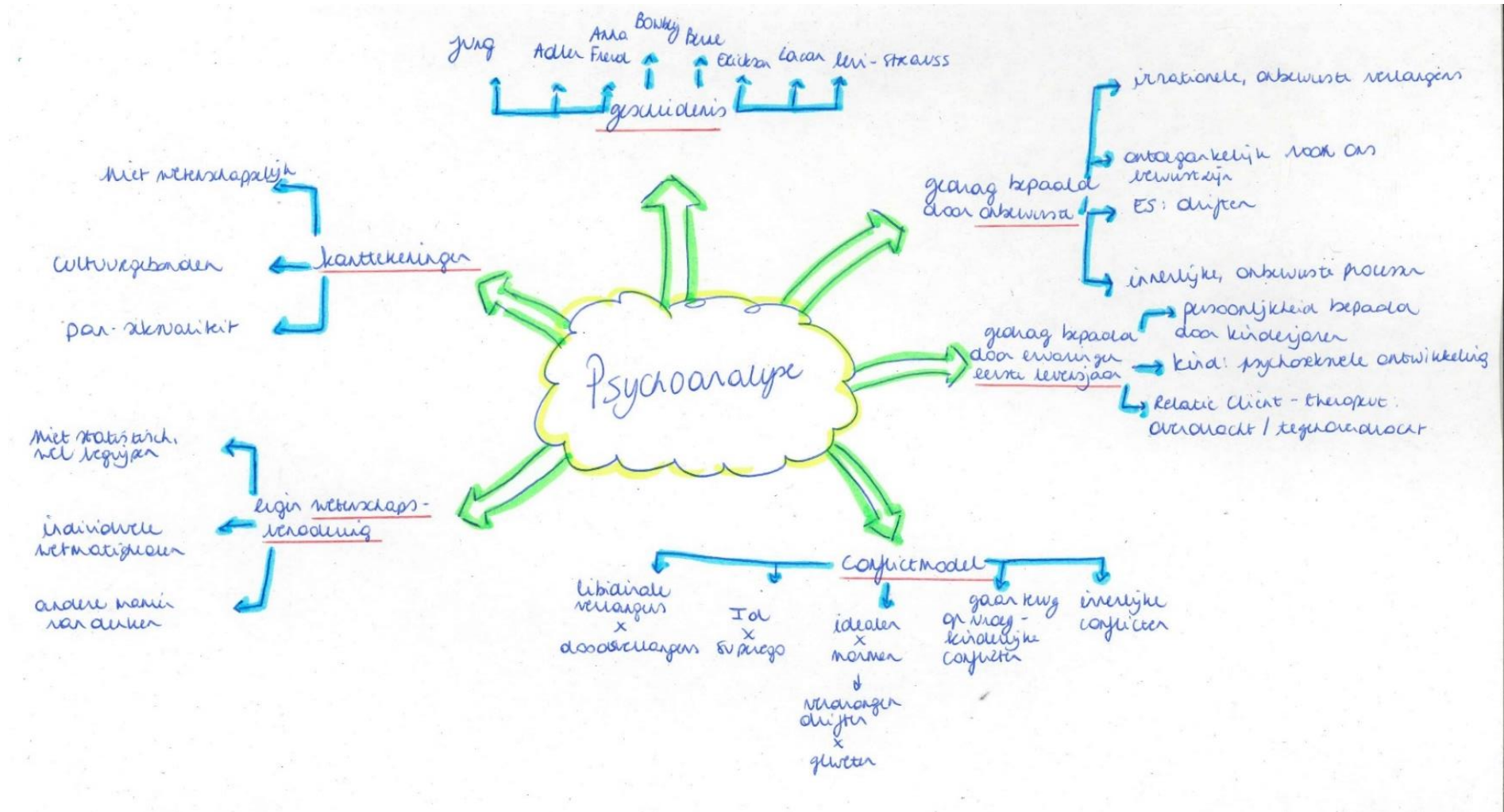
LACAN transformeerde de psychoanalyse van een theorie over en behandelingsmethode voor neurosen tot een overkoepelende theorie waarmee ook uitspraken gedaan kunnen worden over de maatschappij. Zijn invloed is nog steeds te merken in literaire theorieën, film- en genderstudies en kunstkritieken." (http://nl.wikipedia.org/wiki/Jacques_Lacan)



De psychoanalyse heeft vandaag de dag een vrij controversiële¹⁰ positie in de psychologie, maar daartegenover staat de psychoanalyse nog altijd een grote culturele en filosofische waarde heeft. Denk maar aan de films van Alfred Hitchcock en de schilderijen van Salvador Dalí en andere surrealistten bijvoorbeeld. Dit doet Brysbaert (2016) dan ook besluiten dat men tegenwoordig meer academici aantreft die zich voor de psychoanalyse interesseren in faculteiten letterkunde en filosofie dan in de faculteiten psychologie.

⁹ Dictum: uitspraak

¹⁰ Controversieel: iets waarover grote meningsverschillen bestaan



Referenties

Sap, H. (18-2019). Bachelor in het sociaal werk: Psychologie. Gent, België: Arteveldehogeschool.